



# เอกสารประกอบ

การชี้แจงการประเมินคุณธรรมและความโปร่งใส  
ในการดำเนินงานของหน่วยงานภาครัฐ  
(INTEGRITY & TRANSPARENCY ASSESSMENT: ITA)



## สถานีตำรวจ

ประจำปีงบประมาณ พ.ศ. 2567

วันศุกร์ที่ 1 ธันวาคม 2566

เวลา 08.30 - 16.00 น.

ณ โรงแรมอมารี ดอนเมือง เขตดอนเมือง กรุงเทพมหานคร  
และผ่านระบบ Zoom



**เอกสารประกอบ**  
การชี้แจงการประเมินคุณธรรมและความโปร่งใส  
ในการดำเนินงานของหน่วยงานภาครัฐ  
(Integrity & Transparency Assessment : ITA)  
**ของสถานีตำรวจนครบาล/สถานีตำรวจภูธร**  
ประจำปีงบประมาณ พ.ศ. 2567



**เกณฑ์การประเมิน ITA**  
**ของสถานีตำรวจนครบาล/สถานีตำรวจภูธร**

## 1. เกณฑ์การประมวลผลคะแนน

การประมวลผลคะแนนจะมีการคำนวณคะแนนทั้งรายตัวชี้วัด รายเครื่องมือ และคะแนนรวมตามลำดับ โดยมีขั้นตอน ดังนี้

### 1) สัดส่วนน้ำหนักคะแนน

ตารางที่ 1 สัดส่วนน้ำหนักคะแนน

แบบวัด	น้ำหนัก	รวมจำนวนข้อคำถาม	ตัวชี้วัด	ตัวชี้วัดย่อย	จำนวนข้อคำถามรายตัวชี้วัด	คะแนน	คะแนนต่อข้อ
IIT	30	15	1. การปฏิบัติหน้าที่	-	7	14	2
			2. การใช้งบประมาณ	-	2	4	2
			3. การใช้อำนาจ	-	3	6	2
			4. การใช้ทรัพย์สินของราชการ	-	1	2	2
			5. การแก้ไขปัญหาการทุจริต	-	2	4	2
EIT (1)	30	6	6. คุณภาพการดำเนินงาน	-	3	15	5
7. ประสิทธิภาพการสื่อสาร			-	1	5	5	
EIT (2)			8. การปรับปรุงระบบการทำงาน	-	2	10	5
OIT	40	25	9. การเปิดเผยข้อมูล	9.1 ข้อมูลพื้นฐาน	6	7.5	1.25
				9.2 การบริหารงาน	5	7.5	1.5
				9.3 การบริหารเงินงบประมาณ	4	6	1.5
				9.4 การบริหารและพัฒนาทรัพยากรบุคคล	1	1.5	1.5
				9.5 การจัดการเรื่องร้องเรียนการทุจริต	1	1.5	1.5
			10. การป้องกันการทุจริต	10.1 การดำเนินการเพื่อป้องกันการทุจริต	6	12	2
				10.2 มาตรการภายในเพื่อส่งเสริมคุณธรรมและความโปร่งใส	2	4	2

หมายเหตุ : - แบบวัด EIT(1) หมายถึง แบบประเมินที่หน่วยงานประชาสัมพันธ์เพื่อให้ผู้รับบริการหรือติดต่อราชการกับหน่วยงานได้มีโอกาสเข้ามามีส่วนร่วมสะท้อนความคิดเห็นต่อการปฏิบัติราชการของหน่วยงานด้วยตนเอง

- แบบวัด EIT(2) หมายถึง แบบประเมินที่ผู้ประเมินวิเคราะห์และจัดเก็บข้อมูลผู้มีส่วนได้ส่วนเสียภายนอกที่สำคัญของหน่วยงาน

### 2) การประมวลผลคะแนน

การประมวลผลคะแนนการประเมิน มีขั้นตอนการประมวลผลตามลำดับ ดังนี้

ตารางที่ 2 การประมวลผลคะแนน

คะแนน	แบบ IIT	แบบ EIT(1)	แบบ EIT(2)	แบบ OIT
คะแนนข้อคำถาม	คะแนนเฉลี่ยของ ข้อคำถามจาก ผู้ตอบทุกคน	คะแนนเฉลี่ยของ ข้อคำถามจาก ผู้ตอบทุกคน	คะแนนเฉลี่ยของ ข้อคำถามจาก ผู้ตอบทุกคน	คะแนนของ ข้อคำถาม
คะแนนตัวชี้วัดย่อย	-	-	-	คะแนนเฉลี่ย ของทุกข้อคำถาม ในตัวชี้วัดย่อย
คะแนนตัวชี้วัด	คะแนนเฉลี่ยของ ทุกข้อคำถาม ในตัวชี้วัด	คะแนนเฉลี่ยของ ทุกข้อคำถาม ในตัวชี้วัด	คะแนนเฉลี่ยของ ทุกข้อคำถาม ในตัวชี้วัด	คะแนนเฉลี่ย ของทุกตัวชี้วัดย่อย ในตัวชี้วัด
คะแนนแบบวัด การรับรู้	คะแนนเฉลี่ย ของทุกตัวชี้วัด ในแบบวัด IIT	คะแนนเฉลี่ย ของทุกตัวชี้วัด ในแบบวัด EIT(1)	คะแนนเฉลี่ย ของทุกตัวชี้วัด ในแบบวัด EIT(2)	คะแนนเฉลี่ย ของทุกตัวชี้วัด ในแบบวัด OIT
น้ำหนักแบบวัด การรับรู้	ร้อยละ 30	ร้อยละ 30		ร้อยละ 40
คะแนน ที่ถ่วงน้ำหนักแล้ว	คะแนนแบบวัด IIT x 0.30	คะแนนแบบวัด EIT(1) + EIT(2) x 0.30		คะแนนแบบวัด OIT x 0.40
คะแนนรวม	ผลรวมของคะแนนแบบวัดการรับรู้ที่ถ่วงน้ำหนักแล้ว			

**คำอธิบาย :** ตัวชี้วัดที่ 1 – ตัวชี้วัดที่ 10 หมายถึง คะแนนตามตัวชี้วัดทั้ง 10 ตัวชี้วัดของ  
การประเมิน ITA ที่ยังไม่ได้คิดคะแนนแบบถ่วงน้ำหนัก

**คะแนน ITA** หมายถึง ผลรวมของคะแนนแต่ละตัวชี้วัดที่ได้ถ่วงน้ำหนักแล้ว โดยมีรายละเอียดของ  
การถ่วงน้ำหนัก ดังนี้

ถ่วงน้ำหนักร้อยละ 30 ตามแบบวัดการรับรู้ IIT ประกอบด้วย ตัวชี้วัดที่ 1 – ตัวชี้วัดที่ 5

- ตัวชี้วัดที่ 1 คือ การปฏิบัติหน้าที่
- ตัวชี้วัดที่ 2 คือ การใช้งบประมาณ
- ตัวชี้วัดที่ 3 คือ การใช้อำนาจ
- ตัวชี้วัดที่ 4 คือ การใช้ทรัพย์สินของราชการ
- ตัวชี้วัดที่ 5 คือ การแก้ไขปัญหาการทุจริต

ถ่วงน้ำหนักร้อยละ 30 ตามแบบวัดการรับรู้ EIT(1) และ EIT(2) ประกอบด้วย ตัวชี้วัดที่ 6 – ตัวชี้วัดที่ 8

- ตัวชี้วัดที่ 6 คือ คุณภาพการดำเนินงาน
- ตัวชี้วัดที่ 7 คือ ประสิทธิภาพการสื่อสาร
- ตัวชี้วัดที่ 8 คือ การปรับปรุงระบบการทำงาน

ถ่วงน้ำหนักร้อยละ 40 ตามแบบวัดการรับรู้ OIT ประกอบด้วย ตัวชี้วัดที่ 9 – ตัวชี้วัดที่ 10

- ตัวชี้วัดที่ 9 คือ การเปิดเผยข้อมูล
- ตัวชี้วัดที่ 10 คือ การป้องกันการทุจริต

### 3) คะแนนและระดับผลการประเมิน

ผลรวมของคะแนนแต่ละตัวชี้วัดที่ได้ถ่วงน้ำหนักแล้ว สามารถจัดระดับตามค่าคะแนน ITA โดยมีคะแนนเต็ม 100 คะแนน และระดับผลการประเมิน (Rating Score) ดังตารางต่อไปนี้

#### ตารางที่ 3 คะแนนและระดับผลการประเมิน

ระดับ	คะแนน	เงื่อนไข
ผ่านดีเยี่ยม	95.00 - 100.00	IIT, EIT และ OIT ทุกเครื่องมือได้ 95 คะแนนขึ้นไป
ผ่านดี	85.00 - 94.99	IIT, EIT และ OIT ทุกเครื่องมือได้ 85 คะแนนขึ้นไป
ผ่าน	85.00 ขึ้นไป	IIT, EIT และ OIT บางเครื่องมือได้น้อยกว่า 85 คะแนน
ต้องปรับปรุง	70.00 - 84.99	ไม่มีเงื่อนไข
ต้องปรับปรุงโดยด่วน	0.00 - 69.99	ไม่มีเงื่อนไข

## 2. คำนิยาม

1) **ผู้มีส่วนได้ส่วนเสียภายใน** หมายถึง เจ้าหน้าที่ตำรวจในหน่วยงานทั้งระดับชั้นประทวนและชั้นสัญญาบัตรที่ดำรงตำแหน่งตั้งแต่ระดับผู้บังคับหมู่จนถึงผู้กำกับการ ซึ่งปฏิบัติหน้าที่ในหน่วยงานมาเป็นระยะเวลาไม่น้อยกว่า 1 ปี นับตั้งแต่วันที่ปฏิบัติหน้าที่จนถึงวันที่ 1 มกราคม 2567

หมายเหตุ : ให้รวมถึงเจ้าหน้าที่ตำรวจที่มาช่วยราชการให้กับหน่วยงานตั้งแต่ 1 ปีขึ้นไปด้วย

2) **ผู้มีส่วนได้ส่วนเสียภายนอก** หมายถึง บุคคล นิติบุคคล บริษัทเอกชน หรือหน่วยงานของรัฐอื่นที่เคยเข้ารับบริการหรือมาติดต่อราชการตามภารกิจของหน่วยงาน รวมถึงคู่ค้าคู่สัญญาของหน่วยงาน ในปีงบประมาณ พ.ศ. 2567

3) **เว็บไซต์** หมายถึง เว็บไซต์หลักของหน่วยงานที่ใช้ในการประชาสัมพันธ์ข้อมูลหน่วยงานต่อสาธารณะ

### 3. กลุ่มตัวอย่างในการเก็บรวบรวมข้อมูล

กลุ่มตัวอย่างในการเก็บรวบรวมข้อมูล มีดังนี้

#### 3.1 ผู้มีส่วนได้ส่วนเสียภายใน

เจ้าหน้าที่ตำรวจในหน่วยงานที่ปฏิบัติงานบนสถานีตำรวจ กำหนดกลุ่มตัวอย่างและเก็บข้อมูลของผู้มีส่วนได้ส่วนเสียภายใน จำนวนไม่น้อยกว่า 100 คน/สถานีตำรวจ แบ่งสัดส่วนเป็น 5 สายงาน ดังนี้

- งานอำนวยการ/ธุรการ ร้อยละ 80
- งานป้องกันปราบปราม ร้อยละ 80
- งานจราจร ร้อยละ 80
- งานสืบสวน ร้อยละ 80
- งานสอบสวน ร้อยละ 80

หมายเหตุ : กรณีที่สถานีตำรวจเก็บข้อมูลจากผู้มีส่วนได้ส่วนเสียภายในตามสัดส่วนแต่ละสายงานแล้ว มีน้อยกว่า 100 คน ให้เก็บข้อมูลจากผู้มีส่วนได้ส่วนเสียภายในเพิ่มเติมจากทุกสายงานจนครบตามจำนวนที่กำหนด หรือเก็บทั้งหมดที่มี

#### 3.2 ผู้มีส่วนได้ส่วนเสียภายนอก

ผู้มีส่วนได้ส่วนเสียภายนอกที่หน่วยงานรับประเมินดำเนินการ หรือ EIT(1) กำหนดกลุ่มตัวอย่างและเก็บข้อมูลของผู้มีส่วนได้ส่วนเสียภายนอกออกเป็น 3 กลุ่ม ตามระดับของสถานีตำรวจ ได้แก่

1) สถานีตำรวจระดับเล็ก กำหนดกลุ่มตัวอย่างและเก็บข้อมูลของผู้มีส่วนได้ส่วนเสียภายนอกไม่น้อยกว่า 200 คน/หน่วยงาน โดยแบ่งสัดส่วนดังนี้

- งานอำนวยการ/ธุรการ ไม่น้อยกว่า 20 คน
- งานป้องกันปราบปราม ไม่น้อยกว่า 60 คน
- งานจราจร ไม่น้อยกว่า 40 คน
- งานสืบสวน ไม่น้อยกว่า 20 คน
- งานสอบสวน ไม่น้อยกว่า 60 คน

กรณีที่หน่วยงานเก็บข้อมูลจากผู้มีส่วนได้ส่วนเสียภายนอกตามสัดส่วนแต่ละสายงานแล้ว มีน้อยกว่า 200 คน ให้เก็บข้อมูลจากผู้มีส่วนได้ส่วนเสียภายนอกจนครบตามจำนวนที่กำหนด โดยให้มีสัดส่วนครอบคลุมทุกสายงาน

2) สถานีตำรวจระดับกลาง กำหนดกลุ่มตัวอย่างและเก็บข้อมูลของผู้มีส่วนได้ส่วนเสียภายนอกไม่น้อยกว่า 300 คน/หน่วยงาน โดยแบ่งสัดส่วนดังนี้

- งานอำนวยการ/ธุรการ ไม่น้อยกว่า 30 คน
- งานป้องกันปราบปราม ไม่น้อยกว่า 90 คน
- งานจราจร ไม่น้อยกว่า 60 คน
- งานสืบสวน ไม่น้อยกว่า 30 คน
- งานสอบสวน ไม่น้อยกว่า 90 คน

กรณีที่หน่วยงานเก็บข้อมูลจากผู้มีส่วนได้ส่วนเสียภายนอกตามสัดส่วนแต่ละสายงานแล้ว มีน้อยกว่า 300 คน ให้เก็บข้อมูลจากผู้มีส่วนได้ส่วนเสียภายนอกจนครบตามจำนวนที่กำหนด โดยให้มีสัดส่วนครอบคลุมทุกสายงาน

3) สถานีตำรวจระดับใหญ่ กำหนดกลุ่มตัวอย่างและเก็บข้อมูลของผู้มีส่วนได้ส่วนเสียภายนอก ไม่น้อยกว่า 500 คน/หน่วยงาน โดยแบ่งสัดส่วนดังนี้

- งานอำนวยการ/ธุรการ ไม่น้อยกว่า 50 คน
- งานป้องกันปราบปราม ไม่น้อยกว่า 150 คน
- งานจราจร ไม่น้อยกว่า 100 คน
- งานสืบสวน ไม่น้อยกว่า 50 คน
- งานสอบสวน ไม่น้อยกว่า 150 คน

กรณีที่หน่วยงานเก็บข้อมูลจากผู้มีส่วนได้ส่วนเสียภายนอกตามสัดส่วนแต่ละสายงานแล้ว มีน้อยกว่า 500 คน ให้เก็บข้อมูลจากผู้มีส่วนได้ส่วนเสียภายนอกจนครบตามจำนวนที่กำหนด โดยให้มีสัดส่วนครอบคลุมทุกสายงาน

ทั้งนี้ การจำแนกระดับของสถานีตำรวจเป็นไปตาม มาตรา 13 แห่งพระราชบัญญัติตำรวจแห่งชาติ พ.ศ. 2565 ซึ่งแบ่งสถานีตำรวจออกเป็นระดับ ดังต่อไปนี้

- 1) สถานีตำรวจระดับใหญ่ที่มีหัวหน้าสถานีตำรวจดำรงตำแหน่งผู้กำกับการ
- 2) สถานีตำรวจระดับกลางที่มีหัวหน้าสถานีตำรวจดำรงตำแหน่งผู้กำกับการหรือสารวัตรใหญ่
- 3) สถานีตำรวจระดับเล็กที่มีหัวหน้าสถานีตำรวจดำรงตำแหน่งสารวัตร

การกำหนดให้สถานีตำรวจใดเป็นสถานีตำรวจระดับใด จะเป็นไปตามที่ ก.ต.ช. กำหนด โดยคำนึงถึงปริมาณภาระงาน ความหนาแน่นของประชาชนเขตรับผิดชอบ จำนวนอัตรากำลัง และสถานที่ตั้งของสถานีตำรวจประกอบกัน (รายละเอียดรายชื่อสถานีตำรวจดังแสดงในภาคผนวก)

สำหรับผู้มีส่วนได้ส่วนเสียภายนอกที่สำนักงาน ป.ป.ช./ผู้ประเมินดำเนินการ หรือ EIT(2) มีการกำหนดกลุ่มตัวอย่างและเก็บข้อมูลของผู้มีส่วนได้ส่วนเสียภายนอก สถานีตำรวจละไม่น้อยกว่า 5 คน โดยการคัดเลือกผู้แทนของผู้รับบริการหรือผู้มีส่วนได้ส่วนเสียของหน่วยงาน ทั้งในภารกิจหลัก ภารกิจสนับสนุน และ การจัดซื้อจัดจ้าง

สำหรับผู้มีส่วนได้ส่วนเสียภายนอกที่สำนักงาน ป.ป.ช./ผู้ประเมินดำเนินการ หรือ EIT(2) มีการกำหนดกลุ่มตัวอย่างและเก็บข้อมูลของผู้มีส่วนได้ส่วนเสียภายนอกของสถานีตำรวจ สถานีตำรวจละไม่น้อยกว่า 5 คน โดยการคัดเลือกผู้แทนของผู้รับบริการหรือผู้มีส่วนได้ส่วนเสียของหน่วยงานทั้งในภารกิจหลัก ภารกิจสนับสนุน และ การจัดซื้อจัดจ้าง ดังนี้

- |   |                  |
|---|------------------|
| ■ ประธาน กต.ตร.                               | ไม่น้อยกว่า 1 คน |
| ■ ผู้แทนชุมชน ได้แก่ กำนัน ผู้ใหญ่บ้าน        | ไม่น้อยกว่า 2 คน |
| ■ ครูในโรงเรียน (โรงเรียนที่มีโครงการครูแดร์) | ไม่น้อยกว่า 1 คน |
| ■ รพ./รพ.สต.                                  | ไม่น้อยกว่า 1 คน |

3.3 เว็บไซต์ของหน่วยงาน เก็บข้อมูลจากเว็บไซต์หลักของหน่วยงานที่ใช้ในการประชาสัมพันธ์ ข้อมูลหน่วยงานต่อสาธารณะ





แบบวัดการรับรู้ของผู้มีส่วนได้ส่วนเสียภายใน  
Internal Integrity and Transparency Assessment (IIT)  
การประเมินคุณธรรมและความโปร่งใสในการดำเนินงานของหน่วยงานภาครัฐ  
(Integrity and Transparency Assessment: ITA)  
ของสถานีตำรวจนครบาล/สถานีตำรวจภูธร  
ประจำปีงบประมาณ พ.ศ. 2567

.....

สำนักงานคณะกรรมการป้องกันและปราบปรามการทุจริตแห่งชาติ ดำเนินการสำรวจระดับคุณธรรมและความโปร่งใสในการดำเนินงานของหน่วยงานภาครัฐ โดยใช้แบบสำรวจซึ่งได้รับการออกแบบเพื่อวัดระดับคุณธรรมและความโปร่งใสในการดำเนินงานของหน่วยงานภาครัฐ ผลการประเมินจะแสดงถึงระดับคุณธรรมและความโปร่งใสในการดำเนินงานของหน่วยงานภาครัฐ และเป็นแนวทางปฏิบัติในการแก้ไข ปรับปรุงและพัฒนาการปฏิบัติราชการ ให้มีคุณธรรมและความโปร่งใสมากยิ่งขึ้น

เพื่อให้ผลการประเมินสามารถสะท้อนการรับรู้ของท่านได้เป็นอย่างดี ท่านสามารถแสดงความเห็นได้อย่างอิสระ และขอยืนยันว่า ข้อมูลส่วนบุคคลของท่านและคำตอบของท่านจะถูกเก็บไว้เป็นความลับอย่างดีที่สุด และจะไม่ถูกนำไปเผยแพร่หรือใช้เพื่อการใด ๆ ทั้งสิ้น โดยการนำเสนอผลการวิเคราะห์ข้อมูลจะเป็นไปในลักษณะของภาพรวมเท่านั้น ไม่มีการวิเคราะห์หรือรายงานเป็นรายบุคคลแต่อย่างใด ความร่วมมือของท่านจะช่วยสนับสนุนให้เกิดการพัฒนาและปรับปรุงระดับคุณธรรมและความโปร่งใสในการดำเนินงานของหน่วยงานภาครัฐ

ขอขอบคุณในความร่วมมือมา ณ โอกาสนี้

#### คำชี้แจง

1. เมื่อผู้มีส่วนได้ส่วนเสียภายใน เข้ามาตอบแบบวัดการรับรู้ของผู้มีส่วนได้ส่วนเสียภายใน Internal Integrity and Transparency Assessment (IIT) ผ่านระบบ ITAP แล้ว ยินยอมที่จะเข้าระบบโดยการกรอกหมายเลขบัตรประชาชน เพื่อป้องกันการตอบซ้ำ

ยินยอม       ไม่ยินยอม

ทั้งนี้ ข้อมูลดังกล่าวจะไม่ถูกเชื่อมโยงและไม่ถูกเก็บและประมวลในฐานข้อมูลในระบบ ITAP และคำตอบในแบบวัดการรับรู้ จะถูกนำไปวิเคราะห์ผลการประเมินและให้ข้อสังเกตในการพัฒนาคุณธรรมและความโปร่งใสของสถานีตำรวจในภาพรวมเท่านั้น ไม่มีการแสดงผลการตอบเป็นรายบุคคลแต่อย่างใด

2. แบบวัดการรับรู้ของผู้มีส่วนได้ส่วนเสียภายใน Internal Integrity and Transparency Assessment (IIT) แบ่งเป็น 5 ตัวชี้วัด ได้แก่

- ตัวชี้วัดที่ 1 การปฏิบัติหน้าที่
- ตัวชี้วัดที่ 2 การใช้งบประมาณ
- ตัวชี้วัดที่ 3 การใช้อำนาจ
- ตัวชี้วัดที่ 4 การใช้ทรัพย์สินของราชการ
- ตัวชี้วัดที่ 5 การแก้ไขปัญหาการทุจริต

3. โปรดใส่เครื่องหมาย ✓ ลงในช่องที่ตรงกับความเป็นจริงมากที่สุด โดยใช้ประสบการณ์ของท่าน  
ในรอบปีงบประมาณ พ.ศ. 2567 (ตั้งแต่เดือนตุลาคม 2566) โดยผู้ตอบแบบสำรวจต้องตอบคำถามทุกข้อ  
หากข้อใด ไม่ตอบ จะคิดค่าคะแนนเป็น 0

**หน่วยงานที่ท่านสังกัด**

- กองบังคับการตำรวจนครบาล 1 - 9  
สถานีตำรวจนครบาล (โปรดระบุ).....
- ตำรวจภูธรจังหวัด (โปรดระบุ).....  
สถานีตำรวจภูธร (โปรดระบุ).....

**ตอนที่ 1 การประเมินประสิทธิภาพคุณธรรมและความโปร่งใส**

ตัวชี้วัดที่ 1 การปฏิบัติหน้าที่ จำนวน 7 ข้อ						
ประเด็นการประเมิน	ระดับ					
	ไม่มีเลย	น้อยที่สุด	น้อย	ปานกลาง	มาก	มากที่สุด
การปฏิบัติงานของเจ้าหน้าที่ตำรวจในสถานี เป็นอย่างไร						
11 บังคับใช้กฎหมายอย่างเท่าเทียม ไม่เลือกปฏิบัติ						
12 อำนวยความสะดวกในการให้บริการ						
13 ปฏิเสธไม่รับแจ้งความร้องทุกข์						
14 ปฏิบัติต่อผู้ต้องหา/ผู้ถูกกล่าวหา อย่างเหมาะสม						
15 การสืบสวน/สอบสวน/ดำเนินคดี มีความเป็นธรรม เป็นไปตามขั้นตอนที่กฎหมายกำหนด						
16 ประพฤติตนเป็นผู้กระทำผิดกฎหมายเสียเอง						
ประเด็นการประเมิน	ระดับ					
	มี			ไม่มี		
17 มีการเรียกรับสินบนจากการปฏิบัติหน้าที่						
ตัวชี้วัดที่ 2 การใช้งบประมาณ จำนวน 2 ข้อ						
ประเด็นการประเมิน	ระดับ					
	ไม่มีเลย	น้อยที่สุด	น้อย	ปานกลาง	มาก	มากที่สุด
การใช้งบประมาณของหน่วยงานของสถานีตำรวจ เป็นอย่างไร						
18 โปร่งใส ตรวจสอบได้						
ประเด็นการประเมิน	ระดับ					
	มี			ไม่มี		
19 มีการเบิกจ่ายเท็จ เช่น เบี้ยเลี้ยง ค่าทำงานล่วงเวลา ค่าเดินทาง ค่าใช้จ่ายกองทุนเพื่อการสืบสวนฯ ฯลฯ						

ตัวชี้วัดที่ 3 การใช้อำนาจ จำนวน 3 ข้อ						
ประเด็นการประเมิน	ระดับ					
	ไม่มีเลย	น้อยที่สุด	น้อย	ปานกลาง	มาก	มากที่สุด
การใช้อำนาจของเจ้าหน้าที่ตำรวจภายในสถานี เป็นอย่างไร						
I10 มีการใช้อำนาจและตำแหน่งหน้าที่เพื่อแสวงหาผลประโยชน์						
I11 มีการมอบหมายการปฏิบัติหน้าที่อย่างไม่เป็นธรรม						
I12 มีการประเมินผลการปฏิบัติงานอย่างไม่เป็นธรรม เช่น การเลื่อนขั้น การเลื่อนเงินเดือน เป็นต้น						
ตัวชี้วัดที่ 4 การใช้ทรัพย์สินของราชการ จำนวน 1 ข้อ						
ประเด็นการประเมิน	ระดับ					
	ไม่มีเลย	น้อยที่สุด	น้อย	ปานกลาง	มาก	มากที่สุด
การใช้ทรัพย์สินของราชการของเจ้าหน้าที่ตำรวจภายในสถานี เป็นอย่างไร						
I13 มีการนำทรัพย์สินของทางราชการ ของกลาง เงิน หรือ สิ่งของบริจาค ไปใช้เพื่อประโยชน์ของตนเองหรือพวกพ้อง						
ตัวชี้วัดที่ 5 การแก้ไขปัญหาการทุจริต จำนวน 2 ข้อ						
ประเด็นการประเมิน	ระดับ					
	ไม่มีเลย	น้อยที่สุด	น้อย	ปานกลาง	มาก	มากที่สุด
การแก้ไขปัญหาการทุจริตภายในสถานี เป็นอย่างไร						
I14 ผู้บังคับบัญชาให้ความสำคัญในการป้องกันและแก้ไขปัญหาการทุจริต						
I15 สถานีตำรวจมีมาตรการป้องกันการทุจริต และ แนวทางการปฏิบัติอย่างเป็นรูปธรรม						

## ตอนที่ 2 ความคิดเห็นและข้อเสนอแนะต่อสถานีตำรวจ

ข้อเสนอแนะเพิ่มเติมต่อสถานีตำรวจ เพื่อการปรับปรุงแก้ไขการดำเนินงานให้มีคุณธรรม ความโปร่งใส และป้องกันไม่ให้เกิดการทุจริตในหน่วยงาน

.....

.....

.....

.....

**ตอนที่ 3 ข้อมูลทั่วไปของผู้ตอบแบบสำรวจ**

1. อายุ.....ปี
2. ท่านเป็นเจ้าของหน้าที่กลุ่มใด
  - หัวหน้าสถานีตำรวจ
  - หัวหน้าสายงาน (งานอำนวยการ งานป้องกันปราบปราม งานจราจร งานสืบสวน และงานสอบสวน)
  - เจ้าหน้าที่ตำรวจ
3. กรุณาระบุเพศของท่าน
  - ชาย
  - หญิง
  - อื่น ๆ
4. ท่านทำงานให้กับสถานีตำรวจของท่านมาเป็นระยะเวลาทั้งหมด
  - ต่ำกว่า 5 ปี
  - 5 – 10 ปี
  - 11 – 20 ปี
  - มากกว่า 20 ปีขึ้นไป



แบบวัดการรับรู้ของผู้มีส่วนได้ส่วนเสียภายนอก  
External Integrity and Transparency Assessment (EIT)  
การประเมินคุณธรรมและความโปร่งใสในการดำเนินงานของหน่วยงานภาครัฐ  
(Integrity and Transparency Assessment: ITA)  
ของสถานีตำรวจนครบาล/สถานีตำรวจภูธร  
ประจำปีงบประมาณ พ.ศ. 2567

.....  
สำนักงานคณะกรรมการป้องกันและปราบปรามการทุจริตแห่งชาติ ดำเนินการสำรวจระดับคุณธรรมและความโปร่งใสในการดำเนินงานของหน่วยงานภาครัฐ โดยใช้แบบสำรวจซึ่งได้รับการออกแบบเพื่อวัดระดับคุณธรรมและความโปร่งใสในการดำเนินงานของหน่วยงานภาครัฐ ผลการประเมินจะแสดงถึงระดับคุณธรรมและความโปร่งใสในการดำเนินงานของหน่วยงานภาครัฐ และเป็นแนวทางปฏิบัติในการแก้ไขปรับปรุงและพัฒนาการปฏิบัติราชการ ให้มีคุณธรรมและความโปร่งใสมากยิ่งขึ้น

เพื่อให้ผลการประเมินสามารถสะท้อนการรับรู้ของท่านได้เป็นอย่างดี ท่านสามารถแสดงความเห็นได้อย่างอิสระ และขอยืนยันว่า ข้อมูลส่วนบุคคลของท่านและคำตอบของท่านจะถูกเก็บไว้เป็นความลับอย่างดีที่สุด และจะไม่ถูกนำไปเผยแพร่หรือใช้เพื่อการใด ๆ ทั้งสิ้น โดยการนำเสนอผลการวิเคราะห์ข้อมูลจะเป็นไปในลักษณะของภาพรวมเท่านั้น ไม่มีการวิเคราะห์หรือรายงานเป็นรายบุคคลแต่อย่างใด ความร่วมมือของท่านจะช่วยสนับสนุนให้เกิดการพัฒนาและปรับปรุงระดับคุณธรรมและความโปร่งใสในการดำเนินงานของหน่วยงานภาครัฐ

ขอขอบคุณในความร่วมมือมา ณ โอกาสนี้

**คำชี้แจง**

1. เมื่อผู้มีส่วนได้ส่วนเสียภายนอก เข้ามาตอบแบบวัดการรับรู้ของผู้มีส่วนได้ส่วนเสียภายนอก External Integrity and Transparency Assessment (EIT) ผ่านระบบ ITAP แล้ว ยินยอมที่จะเข้าระบบ โดยการกรอกหมายเลขบัตรประชาชน เพื่อป้องกันการตอบซ้ำ

ยินยอม

ไม่ยินยอม

ทั้งนี้ ข้อมูลดังกล่าวจะไม่ถูกเชื่อมโยงและจะไม่ถูกเก็บและประมวลผลในฐานข้อมูลในระบบ ITAP และคำตอบในแบบวัดการรับรู้ จะถูกนำไปวิเคราะห์ผลการประเมินและให้ข้อสังเกตในการพัฒนาคุณธรรมและความโปร่งใสของสถานีตำรวจในภาพรวมเท่านั้น ไม่มีการแสดงผลการตอบเป็นรายบุคคลแต่อย่างใด

2. แบบวัดการรับรู้ของผู้มีส่วนได้ส่วนเสียภายนอก External Integrity and Transparency Assessment (EIT) แบ่งเป็น 3 ตัวชี้วัด ได้แก่

- ตัวชี้วัดที่ 6 คุณภาพการดำเนินงาน  
ตัวชี้วัดที่ 7 ประสิทธิภาพการสื่อสาร  
ตัวชี้วัดที่ 8 การปรับปรุงระบบการทำงาน

3. โปรดใส่เครื่องหมาย ✓ ลงในช่องที่ตรงกับความเป็นจริงมากที่สุด โดยใช้โดยใช้ประสบการณ์ของท่านที่มีต่อการติดต่อหรือการขอรับบริการจากสถานีตำรวจ ในรอบปีงบประมาณ พ.ศ. 2567 (ตั้งแต่เดือนตุลาคม 2566) โดยผู้ตอบแบบวัดการรับรู้ ต้องตอบคำถามทุกข้อ หากข้อใดไม่ตอบ จะคิดค่าคะแนนเป็น 0

ชื่อสถานีตำรวจที่ท่านประเมิน.....

ท่านเคยรับบริการหรือมาติดต่อสถานีตำรวจแห่งนี้หรือไม่

- ไม่เคย     เคย 1 ครั้ง     เคย มากกว่า 1 ครั้ง     เคย เป็นประจำ

ท่านติดต่อกับสถานีตำรวจแห่งนี้ ในสถานะใด

- บุคคลทั่วไป     หน่วยงานของรัฐ     องค์กรธุรกิจ     อื่น ๆ

ท่านติดต่อกับสายงานใดของสถานีตำรวจ

- งานสืบสวน  
 งานสอบสวน  
 งานป้องกันปราบปราม  
 งานจราจร  
 งานอำนวยความสะดวก/ ชุมชน

ท่านเป็นผู้รับบริการที่มีภูมิสำเนาในเขตพื้นที่รับผิดชอบของสถานีตำรวจ หรือไม่

- ใช่  
 ไม่ใช่ / มาจากพื้นที่อื่น

ประเภทการให้บริการ

- การแจ้งความร้องทุกข์ ลงบันทึกประจำวัน  
 การเปรียบเทียบปรับ/งานอำนวยความสะดวก  
 กระบวนการดำเนินคดี  
 การอำนวยความสะดวกจราจร  
 การดูแลความปลอดภัยในชีวิตและทรัพย์สิน

หมายเหตุ : หากผู้มีส่วนได้ส่วนเสียภายนอกเลือกประเภทในการรับบริการใด ระบบ ITAP จะนำไปสู่การตอบแบบวัดการรับรู้ในชุดคำถามตามประเภทการบริการนั้น

**ตอนที่ 1 การประเมินประสิทธิภาพคุณธรรมและความโปร่งใส**

**1. คำถาม EIT สำหรับผู้มารับบริการตามประเภทการให้บริการ**  
**: การแจ้งความร้องทุกข์ ลงบันทึกประจำวัน**

ประเด็นการประเมิน	ระดับ					
	ไม่มีเลย	น้อยที่สุด	น้อย	ปานกลาง	มาก	มากที่สุด
<b>ตัวชี้วัดที่ 6 คุณภาพการดำเนินงาน จำนวน 3 ข้อ</b>						
เจ้าหน้าที่ตำรวจในหน่วยงาน ให้บริการเป็นอย่างไร						
E1 เต็มใจให้บริการ เท่าเทียม ไม่เลือกปฏิบัติ						
E2 ปฏิเสธไม่รับแจ้งความร้องทุกข์						
ประเด็นการประเมิน	ระดับ					
	มี			ไม่มี		
E3 มีการเรียกรับสินบน เงิน หรือ ผลประโยชน์ ในรูปแบบอื่นๆ จากการปฏิบัติหน้าที่						
<b>ตัวชี้วัดที่ 7 ประสิทธิภาพการสื่อสาร จำนวน 1 ข้อ</b>						
ประเด็นการประเมิน	ระดับ					
	ไม่มีเลย	น้อยที่สุด	น้อย	ปานกลาง	มาก	มากที่สุด
การสื่อสารของเจ้าหน้าที่ตำรวจในการให้บริการ เป็นอย่างไร						
E4 มีการเผยแพร่/ประชาสัมพันธ์ ข้อมูล ข่าวสาร การให้บริการประชาชนอย่างชัดเจน						
<b>ตัวชี้วัดที่ 8 การปรับปรุงการทำงาน จำนวน 2 ข้อ</b>						
ประเด็นการประเมิน	ระดับ					
	ไม่มีเลย	น้อยที่สุด	น้อย	ปานกลาง	มาก	มากที่สุด
สถานีตำรวจมีการปรับปรุงระบบการทำงานอย่างไร						
E5 มีการปรับปรุงการให้บริการที่สะดวก รวดเร็ว มากขึ้น หมายเหตุ: หากเป็นการใช้บริการครั้งแรกให้พิจารณาจาก ความคาดหวังของท่าน						
E6 มีการนำเทคโนโลยีต่างๆ มาใช้ เพื่ออำนวยความสะดวก แก่ประชาชน						

2. คำถาม EIT สำหรับผู้มารับบริการตามประเภทการให้บริการ  
: การเปรียบเทียบปรับ/งานอำนวยความสะดวก

ประเด็นการประเมิน	ระดับ					
	ไม่มีเลย	น้อยที่สุด	น้อย	ปานกลาง	มาก	มากที่สุด
<b>ตัวชี้วัดที่ 6 คุณภาพการดำเนินงาน จำนวน 3 ข้อ</b>						
เจ้าหน้าที่ตำรวจในหน่วยงาน ให้บริการเป็นอย่างไร						
E1 เต็มใจให้บริการ เท่าเทียม ไม่เลือกปฏิบัติ						
E2 เจ้าหน้าที่แนะนำ ให้ข้อมูลเกี่ยวกับการให้บริการอย่างชัดเจนและครบถ้วน						
ประเด็นการประเมิน	ระดับ					
	มี			ไม่มี		
E3 มีการเรียกรับสินบน เงิน หรือ ผลประโยชน์ ในรูปแบบอื่นๆ จากการปฏิบัติหน้าที่						
<b>ตัวชี้วัดที่ 7 ประสิทธิภาพการสื่อสาร จำนวน 1 ข้อ</b>						
ประเด็นการประเมิน	ระดับ					
	ไม่มีเลย	น้อยที่สุด	น้อย	ปานกลาง	มาก	มากที่สุด
การสื่อสารของเจ้าหน้าที่ตำรวจในการให้บริการ เป็นอย่างไร						
E4 มีการเผยแพร่/ประชาสัมพันธ์ ข้อมูล ข่าวสาร การให้บริการประชาชนอย่างชัดเจน						
<b>ตัวชี้วัดที่ 8 การปรับปรุงการทำงาน จำนวน 2 ข้อ</b>						
ประเด็นการประเมิน	ระดับ					
	ไม่มีเลย	น้อยที่สุด	น้อย	ปานกลาง	มาก	มากที่สุด
สถานีตำรวจมีการปรับปรุงระบบการทำงานอย่างไร						
E5 มีการปรับปรุงการให้บริการที่สะดวก รวดเร็ว มากขึ้น หมายเหตุ: หากเป็นการใช้บริการครั้งแรกให้พิจารณาจากความคาดหวังของท่าน						
E6 มีการนำเทคโนโลยีต่างๆ มาใช้ เพื่ออำนวยความสะดวกแก่ประชาชน						



3. คำถาม EIT สำหรับผู้มารับบริการตามประเภทการให้บริการ  
: กระบวนการดำเนินคดี

ประเด็นการประเมิน	ระดับ					
	ไม่มีเลย	น้อยที่สุด	น้อย	ปานกลาง	มาก	มากที่สุด
<b>ตัวชี้วัดที่ 6 คุณภาพการดำเนินงาน จำนวน 3 ข้อ</b>						
เจ้าหน้าที่ตำรวจในหน่วยงาน ให้บริการเป็นอย่างไร						
E1 บังคับใช้กฎหมายอย่างเท่าเทียม ไม่เลือกปฏิบัติ						
E2 การสืบสวน/สอบสวน/ดำเนินคดี มีความเป็นธรรม เป็นไปตามขั้นตอนที่กฎหมายกำหนด						
ประเด็นการประเมิน	ระดับ					
	มี			ไม่มี		
E3 มีการเรียกรับสินบน เงิน หรือ ผลประโยชน์ ในรูปแบบอื่นๆ จากการปฏิบัติหน้าที่						
<b>ตัวชี้วัดที่ 7 ประสิทธิภาพการสื่อสาร จำนวน 1 ข้อ</b>						
ประเด็นการประเมิน	ระดับ					
	ไม่มีเลย	น้อยที่สุด	น้อย	ปานกลาง	มาก	มากที่สุด
การสื่อสารของเจ้าหน้าที่ตำรวจในการให้บริการ เป็นอย่างไร						
E4 มีการแจ้งความคืบหน้าของการดำเนินคดี						
<b>ตัวชี้วัดที่ 8 การปรับปรุงการทำงาน จำนวน 2 ข้อ</b>						
ประเด็นการประเมิน	ระดับ					
	ไม่มีเลย	น้อยที่สุด	น้อย	ปานกลาง	มาก	มากที่สุด
สถานีตำรวจมีการปรับปรุงระบบการทำงานอย่างไร						
E5 มีการปรับปรุงกระบวนการดำเนินคดีที่สะดวก รวดเร็ว มากขึ้น หมายเหตุ: หากเป็นการใช้บริการครั้งแรกให้พิจารณาจากความคาดหวังของท่าน						
E6 มีการนำเทคโนโลยีต่างๆ มาใช้ เพื่ออำนวยความสะดวกแก่ประชาชน						

4. คำถาม EIT สำหรับผู้มารับบริการตามประเภทการให้บริการ  
: การอำนวยความสะดวก

ประเด็นการประเมิน	ระดับ					
	ไม่มีเลย	น้อยที่สุด	น้อย	ปานกลาง	มาก	มากที่สุด
<b>ตัวชี้วัดที่ 6 คุณภาพการดำเนินงาน จำนวน 3 ข้อ</b>						
เจ้าหน้าที่ตำรวจในหน่วยงาน ให้บริการเป็นอย่างไร						
E1 เต็มใจให้บริการ เท่าเทียม ไม่เลือกปฏิบัติ						
E2 ให้ความช่วยเหลืออำนวยความสะดวกการจราจร เป็นอย่างดี						
ประเด็นการประเมิน	ระดับ					
	มี			ไม่มี		
E3 มีการเรียกรับสินบน เงิน หรือ ผลประโยชน์ในรูปแบบอื่นๆ จากการปฏิบัติหน้าที่						
<b>ตัวชี้วัดที่ 7 ประสิทธิภาพการสื่อสาร จำนวน 1 ข้อ</b>						
ประเด็นการประเมิน	ระดับ					
	ไม่มีเลย	น้อยที่สุด	น้อย	ปานกลาง	มาก	มากที่สุด
การสื่อสารของเจ้าหน้าที่ตำรวจในการให้บริการ เป็นอย่างไร						
E4 มีการเผยแพร่/ประชาสัมพันธ์ ข้อมูลข่าวสาร การจราจร แก่ประชาชนอย่างชัดเจน						
<b>ตัวชี้วัดที่ 8 การปรับปรุงการทำงาน จำนวน 2 ข้อ</b>						
ประเด็นการประเมิน	ระดับ					
	ไม่มีเลย	น้อยที่สุด	น้อย	ปานกลาง	มาก	มากที่สุด
สถานีตำรวจมีการปรับปรุงระบบการทำงานอย่างไร						
E5 มีการปรับปรุงการให้บริการที่สะดวก รวดเร็ว มากขึ้น หมายเหตุ: หากเป็นการใช้บริการครั้งแรกให้พิจารณาจากความคาดหวังของท่าน						
E6 มีการนำเทคโนโลยีต่างๆ มาใช้ เพื่ออำนวยความสะดวกแก่ประชาชน						

5. คำถาม EIT สำหรับผู้มารับบริการตามประเภทการให้บริการ

: การดูแลความปลอดภัยในชีวิตและทรัพย์สิน

ประเด็นการประเมิน	ระดับ					
	ไม่มีเลย	น้อยที่สุด	น้อย	ปานกลาง	มาก	มากที่สุด
<b>ตัวชี้วัดที่ 6 คุณภาพการดำเนินงาน จำนวน 3 ข้อ</b>						
เจ้าหน้าที่ตำรวจในหน่วยงาน ให้บริการเป็นอย่างไร						
E1 เต็มใจให้บริการ เท่าเทียม ไม่เลือกปฏิบัติ						
E2 มีการช่วยเหลือ/ระงับเหตุ/ตรวจตราประชาชน/ การรักษาความสงบเรียบร้อย/จับกุมผู้กระทำความผิด เป็นไปตามขั้นตอนที่กฎหมายกำหนด						
ประเด็นการประเมิน	ระดับ					
	มี			ไม่มี		
E3 มีการเรียกรับสินบน เงิน หรือ ผลประโยชน์ ในรูปแบบอื่นๆ จากการปฏิบัติหน้าที่						
<b>ตัวชี้วัดที่ 7 ประสิทธิภาพการสื่อสาร จำนวน 1 ข้อ</b>						
ประเด็นการประเมิน	ระดับ					
	ไม่มีเลย	น้อยที่สุด	น้อย	ปานกลาง	มาก	มากที่สุด
การสื่อสารของเจ้าหน้าที่ตำรวจในการให้บริการ เป็นอย่างไร						
E4 มีการเผยแพร่/ประชาสัมพันธ์ ข้อมูล ข่าวสาร การดูแลความปลอดภัยในชีวิตและทรัพย์สิน แก่ประชาชน อย่างชัดเจน						
<b>ตัวชี้วัดที่ 8 การปรับปรุงการทำงาน จำนวน 2 ข้อ</b>						
ประเด็นการประเมิน	ระดับ					
	ไม่มีเลย	น้อยที่สุด	น้อย	ปานกลาง	มาก	มากที่สุด
สถานีตำรวจมีการปรับปรุงระบบการทำงานอย่างไร						
E5 มีการปรับปรุงการให้บริการที่สะดวก รวดเร็ว มากขึ้น <b>หมายเหตุ:</b> หากเป็นการใช้บริการครั้งแรกให้พิจารณา จาก ความคาดหวังของท่าน						
E6 มีการนำเทคโนโลยีต่างๆ มาใช้ เพื่ออำนวยความสะดวกแก่ ประชาชน						

## ตอนที่ 2 ความคิดเห็นและข้อเสนอแนะต่อสถานีตำรวจ

ข้อเสนอแนะเพิ่มเติมต่อสถานีตำรวจ เพื่อการปรับปรุงแก้ไขการดำเนินงานให้มีคุณธรรม ความโปร่งใส และ  
ป้องกันไม่ให้เกิดการทุจริตในเขตพื้นที่รับผิดชอบในด้านต่างๆ ดังนี้

### 1) สินบน

---

---

### 2) ส่วยตำรวจ

---

---

### 3) การปราบปรามผู้มีอิทธิพล

---

---

### 4) อื่นๆ

---

---

## ตอนที่ 3 ข้อมูลทั่วไปของผู้ตอบแบบสำรวจ

1. อายุ.....ปี

2. เพศ

 ชาย หญิง อื่น ๆ

3. อาชีพ

 เจ้าหน้าที่ของรัฐ/ข้าราชการ/พนักงานราชการ/พนักงานรัฐวิสาหกิจ พนักงานบริษัทเอกชน ประกอบธุรกิจส่วนตัว เกษตรกร อาชีพอิสระ รับจ้างทั่วไป อื่น ๆ (โปรดระบุ)



**แบบตรวจการเปิดเผยข้อมูลสาธารณะ**  
**Open Data Integrity and Transparency Assessment (OIT)**  
**การประเมินคุณธรรมและความโปร่งใสในการดำเนินงานของหน่วยงานภาครัฐ**  
**(Integrity and Transparency Assessment: ITA)**  
**ของสถานีตำรวจนครบาลและสถานีตำรวจภูธร**  
**ประจำปีงบประมาณ พ.ศ. 2567**

แบบตรวจการเปิดเผยข้อมูลสาธารณะ เป็นการตรวจการเปิดเผยข้อมูลสาธารณะของสถานีตำรวจ ภายใต้อำนาจ 2 ตัวชี้วัด ได้แก่ ตัวชี้วัดที่ 9 การเปิดเผยข้อมูล และ ตัวชี้วัดที่ 10 การป้องกันการทุจริต โดยมี รายละเอียด ดังนี้

**ตัวชี้วัดที่ 9 การเปิดเผยข้อมูล**

**คำอธิบาย:** เป็นตัวชี้วัดที่มีวัตถุประสงค์เพื่อประเมินการเผยแพร่ข้อมูลบนเว็บไซต์ของ สถานีตำรวจให้สาธารณชนได้รับทราบใน 5 ประเด็น ประกอบด้วย 1) ข้อมูลพื้นฐาน ได้แก่ ข้อมูลพื้นฐาน การประชาสัมพันธ์และการปฏิสัมพันธ์ข้อมูล 2) การบริหารงาน ได้แก่ แผนการดำเนินงาน การปฏิบัติงาน การให้บริการ การใช้อำนาจและตำแหน่งหน้าที่ 3) การบริหารเงินงบประมาณ ได้แก่ แผนการใช้จ่าย งบประมาณประจำปี การจัดซื้อจัดจ้างหรือการจัดหาพัสดุ 4) การบริหารและพัฒนาทรัพยากรบุคคล และ 5) การจัดการเรื่องร้องเรียนการทุจริต ซึ่งการเผยแพร่ข้อมูลในประเด็นข้างต้นแสดงให้เห็นถึงความโปร่งใส ในการบริหารงานและการดำเนินงานของสถานีตำรวจ

**แหล่งข้อมูล:** เว็บไซต์ของสถานีตำรวจ

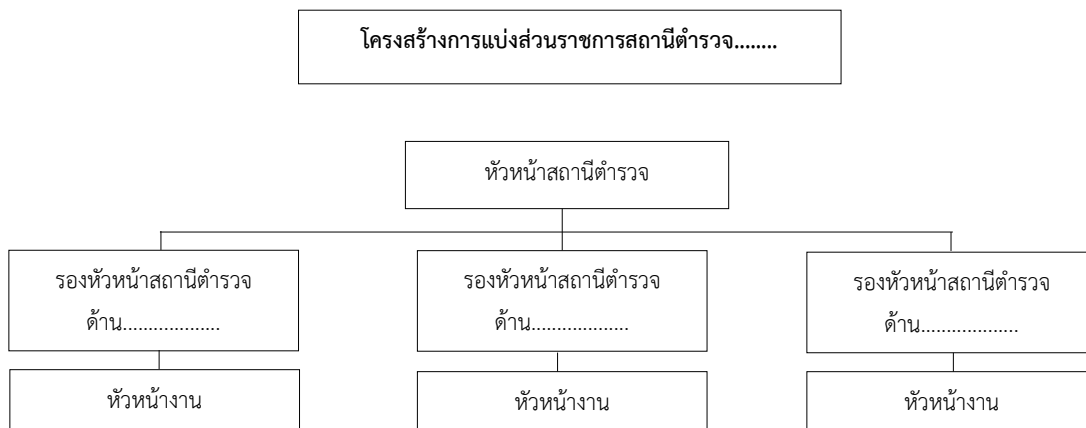
**ประเด็นสำรวจ:** ประกอบด้วย 5 ตัวชี้วัดย่อย (22 ข้อ) ดังต่อไปนี้

**ตัวชี้วัดย่อยที่ 9.1 ข้อมูลพื้นฐาน**

■ ข้อมูลพื้นฐาน		
ข้อ	ข้อมูล	รายละเอียดข้อมูลที่เผยแพร่
01	โครงสร้าง อัตรากำลัง และข้อมูลผู้บริหาร	<p><b>โครงสร้าง</b></p> <ul style="list-style-type: none"> <li>แสดงแผนผังโครงสร้างการแบ่งส่วนราชการของสถานีตำรวจ (Organization Charts) ที่แสดงถึงการแบ่งงานต่างๆภายในหน่วยงาน (ตามรูปแบบโครงสร้างสถานีตำรวจ)</li> </ul> <p><b>หมายเหตุ :</b> เพื่อให้ประชาชนทราบว่าในแต่ละงานประกอบด้วยลักษณะงานใด โดยให้สอดคล้องกับภารกิจของแต่ละงานตามการมอบหมายงานของหัวหน้าสถานีตำรวจ และการออกคำสั่งแบ่งงานภายใน</p>

		<p><b>อัตรากำลัง</b></p> <ul style="list-style-type: none"> <li>● อัตรากำลังของสถานีตำรวจ ระบุข้อมูล ณ 31 ธันวาคม 2566</li> </ul> <p><b>ข้อมูลผู้บริหาร</b></p> <ul style="list-style-type: none"> <li>● แสดงรายนามของผู้บริหารสถานีตำรวจ ได้แก่ หัวหน้าสถานีตำรวจ และหัวหน้าแต่ละสายงานที่เป็นปัจจุบัน ประกอบด้วยข้อมูลต่อไปนี้ <ul style="list-style-type: none"> <li>- ยศ - ชื่อ - นามสกุล</li> <li>- ตำแหน่ง</li> <li>- รูปถ่าย</li> <li>- ช่องทางการติดต่อ ต้องระบุเบอร์โทรศัพท์ที่สามารถติดต่อผู้บริหารได้โดยตรง</li> </ul> </li> </ul> <p><b>หมายเหตุ :</b> (1) ต้องทำการปรับปรุงเมื่อมีการเปลี่ยนแปลงข้อมูลทุกครั้ง พร้อมระบุวันที่ปรับปรุงข้อมูลด้วย (2) ในกรณีที่ยังไม่มีผู้ดำรงตำแหน่ง ให้ใส่ผู้ปฏิบัติหน้าที่แทน (3) ตัวอย่างแบบรายงานสามารถปรับได้ตามความเหมาะสมกับบริบทของหน่วยงาน</p>
--	--	--

ตัวอย่างโครงสร้างการแบ่งส่วนราชการปรับให้สอดคล้องตามรูปแบบสถานีตำรวจ



ข้อมูลอัตรากำลังสถานีตำรวจ.....

อัตรากำลัง ชั้นสัญญาบัตร สถานีตำรวจ.....

(ข้อมูล ณ.....)

ตำแหน่ง ชั้นยศ	อัตรานุญาต	คนครอง	ปฏิบัติงานจริง
รวม			

อัตรากำลัง ชั้นประทวน สถานีตำรวจ.....

(ข้อมูล ณ.....)

ตำแหน่ง ชั้นยศ	อัตรานุญาต	คนครอง	ปฏิบัติงานจริง
รวม			

ผู้บริหารสถานีตำรวจ .....

ภาพถ่าย  
ชื่อ.....สกุล.....  
ตำแหน่ง หัวหน้าสถานีตำรวจ โทร.....

ภาพถ่าย  
ชื่อ.....สกุล.....  
ตำแหน่ง รองหัวหน้าสถานีตำรวจ โทร.....

ภาพถ่าย  
ชื่อ.....สกุล.....  
ตำแหน่ง รองหัวหน้าสถานีตำรวจ โทร.....

ข้อ	ข้อมูล	รายละเอียดข้อมูลที่เผยแพร่
02	อำนาจหน้าที่และพื้นที่รับผิดชอบ	<p><b>อำนาจหน้าที่</b></p> <ul style="list-style-type: none"> <li>ข้อมูลเกี่ยวกับอำนาจหน้าที่หรือภารกิจของสถานีตำรวจ และบทบาทภารกิจความรับผิดชอบของแต่ละงานภายในสถานีตำรวจ <p><b>พื้นที่รับผิดชอบ</b></p> <ul style="list-style-type: none"> <li>ข้อมูลพื้นที่ที่รับผิดชอบ ได้แก่ เขต/ตำบล/จำนวนประชากร</li> <li>ระบุ/เดือน/ปี ที่จัดทำข้อมูล</li> </ul> </li></ul>
03	กฎหมายที่เกี่ยวข้อง	<p><b>กฎหมายที่เกี่ยวข้อง</b></p> <ul style="list-style-type: none"> <li>ข้อมูลกฎหมายที่มีการบังคับใช้ของสถานีตำรวจ โดยมีการจัดเป็นหมวดหมู่ ง่ายต่อการค้นหา</li> </ul> <p><b>หมายเหตุ:</b> กรณีมีกฎหมายที่บังคับใช้เป็นจำนวนมาก ควรมีกฎหมายที่ประชาชนต้องรู้/ควรรู้ เผยแพร่ก่อน</p> <ul style="list-style-type: none"> <li><b>แนวทางการปฏิบัติตามกฎหมาย</b> <ul style="list-style-type: none"> <li>แนวปฏิบัติในการจับหรือค้น</li> <li>มาตรการป้องกันการแทรกแซง การใช้ดุลยพินิจ</li> <li>แนวปฏิบัติในการใช้ดุลยพินิจไม่รับคำร้องทุกข้อในคดีอาญา</li> <li>แนวปฏิบัติในการสอบปากคำของพนักงานสอบสวน</li> <li>สิทธิของผู้เสียหายหรือเหยื่ออาชญากรรมและสิทธิผู้ต้องหา</li> </ul> </li> </ul>
04	ข้อมูลคณะกรรมการตรวจสอบและติดตามการบริหารงานตำรวจ (กต.ตร.) ของสถานีตำรวจ	<p><b>ข้อมูลคณะกรรมการตรวจสอบและติดตามการบริหารงานตำรวจ (กต.ตร.) ของสถานีตำรวจ</b></p> <ul style="list-style-type: none"> <li>บทบาท อำนาจหน้าที่ คณะกรรมการตรวจสอบและติดตามการบริหารงานตำรวจ (กต.ตร.) ของสถานีตำรวจ</li> <li>รายชื่อ รูปถ่าย/ตำแหน่ง/อาชีพ</li> <li>ผลการดำเนินงานของ กต.ตร. สถานีตำรวจ ที่ผ่านมาในรอบ 6 เดือนแรกของปีงบประมาณ พ.ศ. 2567 (ตุลาคม 2566 - มีนาคม 2567)</li> </ul>



■ การประชาสัมพันธ์และการปฏิสัมพันธ์ข้อมูล		
ข้อ	ข้อมูล	รายละเอียดข้อมูลที่เผยแพร่
05	ข้อมูลการติดต่อ และช่องทาง การถาม-ตอบ/รับฟัง ความคิดเห็น	<p><b>ข้อมูลการติดต่อ</b> อย่างน้อยประกอบด้วย</p> <ul style="list-style-type: none"> <li>- ชื่อหน่วยงาน</li> <li>- ที่อยู่</li> <li>- หมายเลขโทรศัพท์</li> <li>- ที่อยู่ไปรษณีย์อิเล็กทรอนิกส์ (E-mail)</li> <li>- แผนที่ตั้งสถานีตำรวจ</li> </ul> <p><b>หมายเหตุ :</b> (1) ทำการปรับปรุงเมื่อมีการเปลี่ยนแปลงข้อมูลทุกครั้ง (2) ต้องมีครบทุกองค์ประกอบ</p> <p><b>ช่องทางการถาม-ตอบ/รับฟังความคิดเห็น ช่องทางรับฟังความคิดเห็น</b></p> <ul style="list-style-type: none"> <li>● แสดงตำแหน่งบนเว็บไซต์ของหน่วยงานที่บุคคลภายนอกสามารถถาม-ตอบ/รับฟังความคิดเห็น แนะนำ หรือติชม เกี่ยวกับการดำเนินงานหรือการให้บริการของสถานีตำรวจ</li> </ul>
ข้อ	ข้อมูล	รายละเอียดข้อมูลที่เผยแพร่
06	การประชาสัมพันธ์ข้อมูล ผลการดำเนินงาน	<p><b>การประชาสัมพันธ์ข้อมูลผลการดำเนินงาน</b></p> <ul style="list-style-type: none"> <li>● การประชาสัมพันธ์ข้อมูลผลการดำเนินงานของสถานีตำรวจประจำปีงบประมาณ พ.ศ. 2567 โดยเริ่มเผยแพร่ประชาสัมพันธ์ ตั้งแต่เดือนตุลาคม 2566</li> <li>● มีช่องทางการเผยแพร่ผ่านหน้าเว็บไซต์หลักของสถานีตำรวจ และสื่อสังคมออนไลน์ ได้แก่ Facebook หรือ Line เป็นต้นที่สามารถเชื่อมโยงไปยังเว็บไซต์หลักของสถานีตำรวจได้</li> <li>● มีการประชาสัมพันธ์ข้อมูลการประเมินคุณธรรมและความโปร่งใสในการดำเนินงานของหน่วยงานภาครัฐ (Integrity and Transparency Assessment: ITA) ของสถานีตำรวจ ประจำปีงบประมาณ พ.ศ. 2567</li> <li>● มีข่าวสารการประชาสัมพันธ์ข้อมูลการตอบแบบวัด EIT ของหน่วยงานผ่าน Link หรือ QR Code อย่างชัดเจน</li> </ul>

## ตัวชี้วัดย่อยที่ 9.2 การบริหารงาน

■ แผนการดำเนินงาน		
ข้อ	ข้อมูล	รายละเอียดข้อมูลที่เผยแพร่
07	รายงานการปฏิบัติราชการประจำเดือน	<p><b>รายงานการปฏิบัติราชการประจำเดือนของสถานีตำรวจ</b></p> <ul style="list-style-type: none"> <li>● แสดงรายงานการปฏิบัติราชการประจำเดือนของสถานีตำรวจในรอบ 6 เดือนแรก ของปีงบประมาณ พ.ศ. 2567 (ตุลาคม 2566 - มีนาคม 2567)</li> <li>● แยกรายเดือนและเผยแพร่เป็นประจำทุกเดือน</li> <li>● รายงาน ฯลฯ อย่างน้อยประกอบด้วย การปฏิบัติงานของสถานีตำรวจ โครงการ/กิจกรรม รายละเอียด ระยะเวลาดำเนินการ หน่วยงานที่รับผิดชอบ พร้อมภาพกิจกรรม</li> <li>● เปิดเผยทั้งในรูปแบบไฟล์ PDF และรูปแบบ Structured data ที่เครื่องสามารถอ่านได้ (Machine-readable) ข้อมูลในรูปแบบไฟล์ Word เท่านั้น</li> </ul>
■ การปฏิบัติงาน		
ข้อ	ข้อมูล	รายละเอียดข้อมูลที่เผยแพร่
08	คู่มือการปฏิบัติงานสำหรับเจ้าหน้าที่	<p><b>คู่มือการปฏิบัติงานสำหรับเจ้าหน้าที่</b></p> <ul style="list-style-type: none"> <li>● ข้อมูลเกี่ยวกับคู่มือหรือมาตรฐานการปฏิบัติงาน ตามภารกิจของแต่ละสายงาน (งานอำนวยความสะดวก งานป้องกันปราบปราม งานจราจร งานสืบสวน และงานสอบสวน) พร้อมรายละเอียด</li> </ul>
■ การให้บริการ		
ข้อ	ข้อมูล	รายละเอียดข้อมูลที่เผยแพร่
09	คู่มือการให้บริการประชาชน	<p><b>คู่มือการให้บริการประชาชน</b></p> <ul style="list-style-type: none"> <li>● แสดงคู่มือฉบับประชาชนในการขอรับบริการกับสถานีตำรวจ โดยแยกตามหมวดหมู่ของงานบริการแต่ละสายงาน (งานอำนวยความสะดวก งานป้องกันปราบปราม งานจราจร งานสืบสวน และงานสอบสวน)</li> </ul>

ข้อ	ข้อมูล	รายละเอียดข้อมูลที่เผยแพร่
010	E-Service	<p><b>E-Service</b></p> <ul style="list-style-type: none"> <li>● แสดงระบบบริการประชาชนผ่านอิเล็กทรอนิกส์ออนไลน์ โดยเป็นการอำนวยความสะดวกให้แก่ประชาชนสำหรับบริการด้านต่าง ๆ ของสถานีตำรวจ ได้แก่ <ul style="list-style-type: none"> <li>- ระบบแจ้งความ Online</li> <li>- ระบบเสียค่าปรับ Online</li> <li>- ระบบการติดตามความคืบหน้าของคดีสำหรับประชาชน (Case Tracking)</li> </ul> </li> <li>● สามารถเข้าถึงหรือเชื่อมโยงไปยังช่องทางข้างต้นได้จากเว็บไซต์หลักของสถานีตำรวจ</li> </ul>
011	ข้อมูลผลการดำเนินงานในเชิงสถิติ	<p><b>ข้อมูลผลการดำเนินงานในเชิงสถิติ</b></p> <ul style="list-style-type: none"> <li>● ข้อมูลผลการดำเนินงานของสถานีตำรวจ ตามภารกิจหลักในเชิงสถิติ ประจำปีงบประมาณ พ.ศ. 2567 ซึ่งเป็นผลการดำเนินงานในรอบ 6 เดือนแรก ของปีงบประมาณ พ.ศ. 2567 (ตุลาคม 2566 - มีนาคม 2567)</li> <li>● แยกรายเดือนและเผยแพร่เป็นประจำทุกเดือน ได้แก่ <ol style="list-style-type: none"> <li>(1) ข้อมูลผลการดำเนินงานในเชิงสถิติด้านคดีอาญา 4 กลุ่มตามระบบ CRIMES</li> <li>(2) ข้อมูลผลการดำเนินงานเชิงสถิติในการตั้งจุดตรวจ จุดสกัด</li> </ol> </li> <li>● เปิดเผยทั้งในรูปแบบไฟล์ PDF และรูปแบบ Structured data ที่เครื่องสามารถอ่านได้ (Machine-readable) ได้แก่ ข้อมูลในรูปแบบไฟล์ Excel หรือไฟล์ Word เท่านั้น</li> </ul>

ข้อมูลผลการดำเนินงานในเชิงสถิติด้านคดีอาญา 4 กลุ่มตามระบบ CRIMES														
ประจำปีงบประมาณ พ.ศ. 2567 สถานีตำรวจ.....														
ข้อมูล ณ มีนาคม 2567														
ผลการดำเนินงาน จำแนกตามประเภทคดี														
ที่	คดี/ค.ป	ต.ค. 2566	พ.ย. 2566	ธ.ค. 2566	ม.ค. 2567	ก.พ. 2567	มี.ค. 2567	เม.ย. 2567	พ.ค. 2567	มิ.ย. 2567	ก.ค. 2567	ส.ค. 2567	ก.ย. 2567	รวม

ข้อมูลผลการดำเนินงานในเชิงสถิติ การตั้งจุดตรวจ จุดสกัด ประจำปีงบประมาณ พ.ศ. 2567 สถานีตำรวจ.....						
ผลการดำเนินการในการตั้งจุดตรวจ จุดสกัด ข้อมูล ณ.....						
เดือน/ปี	จำนวนตั้งจุด	จำนวน การเรียกตรวจ (ราย)	พบกระทำ ความผิด (ราย)	จำนวนออกใบสั่ง เปรียบเทียบปรับ (ราย)	ไม่พบ การกระทำผิด (ราย)	ว่ากล่าวตักเตือน (ราย)
รวม						

### ตัวชี้วัดย่อยที่ 9.3 การบริหารเงินงบประมาณ

#### ■ แผนการใช้จ่ายงบประมาณประจำปี

ข้อ	ข้อมูล	รายละเอียดข้อมูลที่เผยแพร่
O12	แผนการใช้จ่ายงบประมาณประจำปีและรายงานผลการใช้จ่ายงบประมาณประจำปี	<p><b>แผนการใช้จ่ายงบประมาณสถานีตำรวจประจำปี</b></p> <ul style="list-style-type: none"> <li>แผนการใช้จ่ายงบประมาณของสถานีตำรวจ ประจำปีงบประมาณ พ.ศ. 2567 จำแนกตามแหล่งที่ได้รับการจัดสรร/สนับสนุน</li> </ul> <p><b>รายงานผลการใช้จ่ายงบประมาณประจำปี</b></p> <ul style="list-style-type: none"> <li>รายงานผลการใช้จ่ายงบประมาณ รอบ 6 เดือนแรก หรือ 2 ไตรมาส ของปีงบประมาณ พ.ศ. 2567 (ตุลาคม 2566 – มีนาคม 2567)</li> <li>ข้อมูลการจัดทำรายงาน ได้แก่ ผลการใช้จ่ายงบประมาณเป็นไปตามเป้าหมายเมื่อเทียบกับแผนการใช้จ่ายงบประมาณ ปัญหา อุปสรรค</li> <li>มีการรายงานต่อหัวหน้าสถานีตำรวจ</li> <li>เปิดเผยทั้งในรูปแบบไฟล์ PDF และรูปแบบ Structured data ที่เครื่องสามารถอ่านได้ (Machine-readable) ได้แก่ ข้อมูลในรูปแบบไฟล์ Excel เท่านั้น</li> </ul>

แผนการใช้จ่ายงบประมาณ สถานีตำรวจ..... ประจำปีงบประมาณ พ.ศ. 2567 ไตรมาสที่..... ข้อมูล ณ.....										
ที่	ชื่อโครงการ/กิจกรรม	เป้าหมาย/วิธีดำเนินการ	จำนวนงบประมาณ /แหล่งที่จัดสรร/สนับสนุน					ระยะเวลาดำเนินการ	ผลที่คาดว่าจะได้รับ	
			สตช.	หน่วยงานภาครัฐ	ภาคเอกชน	อปท.	อื่นๆ			
			โปรดระบุจำนวนงบประมาณ ในช่องแหล่งที่ได้รับการจัดสรร/สนับสนุน							
รวม										

รายงานผลการใช้จ่ายงบประมาณ สถานีตำรวจ..... ประจำปีงบประมาณ พ.ศ. 2567 ไตรมาสที่..... ข้อมูล ณ .....						
ที่	ชื่อโครงการ/กิจกรรม	ผลการดำเนินการ	งบประมาณที่ได้รับ	ผลการเบิกจ่าย	คิดเป็นร้อยละ	ปัญหา/อุปสรรค แนวทางการแก้ไข
รวม						

ข้อ	ข้อมูล	รายละเอียดข้อมูลที่เผยแพร่
○13	ข้อมูลเงินกองทุนเพื่อการสืบสวนและสอบสวนคดีอาญา	<p><b>ข้อมูลเงินกองทุนเพื่อการสืบสวนและสอบสวนคดีอาญา</b></p> <ul style="list-style-type: none"> <li>ข้อมูลเงินกองทุนเพื่อการสืบสวนและสอบสวนคดีอาญาที่สถานีตำรวจได้รับการจัดสรรและ การใช้จ่ายเงินกองทุนในรอบ 6 เดือนแรกหรือ 2 ไตรมาส ของปีงบประมาณ พ.ศ. 2567</li> <li>ข้อมูลจัดทำตามตารางตัวอย่าง สามารถปรับได้ตามความเหมาะสม</li> </ul>

ข้อมูลเงินกองทุนเพื่อการสืบสวนและสอบสวนคดีอาญา  
ประจำปีงบประมาณ พ.ศ. 2567  
สถานีตำรวจ.....

รายการ	ไตรมาสที่ 1		ไตรมาสที่ 2		ไตรมาสที่ 3		ไตรมาสที่ 4	
	จัดสรร	เบิกจ่าย	จัดสรร	เบิกจ่าย	จัดสรร	เบิกจ่าย	จัดสรร	เบิกจ่าย
รวมเงิน								
รวมจำนวนคดี ที่ใช้เงินกองทุนฯ								

ข้อมูล ณ 31 มีนาคม 2567

■ การจัดซื้อจัดจ้างหรือการจัดหาพัสดุ

ข้อ	ข้อมูล	รายละเอียดข้อมูลที่เผยแพร่
○14	ประกาศต่างๆ เกี่ยวกับการจัดซื้อจัดจ้าง	<p><b>ประกาศต่าง ๆ เกี่ยวกับการจัดซื้อจัดจ้าง</b></p> <ul style="list-style-type: none"> <li>ประกาศต่าง ๆ เกี่ยวกับการจัดซื้อจัดจ้าง ของสถานีตำรวจ ประจำปีงบประมาณ พ.ศ. 2567 ที่จะต้องดำเนินการตามพระราชบัญญัติการจัดซื้อจัดจ้างและการบริหารพัสดุภาครัฐ พ.ศ. 2560 ได้แก่ ประกาศแผนการจัดซื้อจัดจ้าง ประกาศเชิญชวน ประกาศผลการจัดซื้อจัดจ้าง เป็นต้น เผยแพร่เป็นประจำทุกครั้งที่มีการจัดซื้อจัดจ้าง</li> <li>ข้อมูลที่เผยแพร่ทุกรายการในรอบ 6 เดือนแรก ของปีงบประมาณ พ.ศ. 2567 (ตุลาคม 2566 – มีนาคม 2567)</li> <li>กรณีไม่มีการจัดซื้อจัดจ้างในรอบเดือนใดให้ระบุว่า ไม่มีการจัดซื้อจัดจ้าง</li> </ul>
ข้อ	ข้อมูล	รายละเอียดข้อมูลที่เผยแพร่
○15	สรุปผลการจัดซื้อจัดจ้างรายเดือน	<p><b>สรุปผลการจัดซื้อจัดจ้างรายเดือน</b></p> <ul style="list-style-type: none"> <li>สรุปผลการดำเนินการจัดซื้อจัดจ้าง (สขร.1) ประจำเดือน โดยมีข้อมูลรายละเอียดผลการจัดซื้อจัดจ้าง ได้แก่ งานที่ซื้อหรือจ้าง วงเงินที่ซื้อหรือจ้าง ราคากลาง วิธีการซื้อหรือจ้าง รายชื่อผู้เสนอราคาและราคาที่เสนอ ผู้ได้รับการคัดเลือกและราคาที่ตกลง เหตุผลที่คัดเลือก โดยสรุป เลขที่และวันที่ของสัญญา หรือข้อตกลงในการซื้อหรือจ้าง เป็นต้น</li> <li>สรุปผลการจัดซื้อจัดจ้าง จำแนกข้อมูลเป็นรายเดือน เผยแพร่</li> </ul>

		<p>เป็นประจำทุกเดือน</p> <ul style="list-style-type: none"> <li>● ข้อมูลที่เปิดเผย 6 เดือนแรกของปีงบประมาณ พ.ศ. 2567 (ตุลาคม 2566 – มีนาคม 2567)</li> <li>● กรณีไม่มีการจัดซื้อจัดจ้างในรอบเดือนใดให้ระบุว่า ไม่มีการจัดซื้อจัดจ้าง</li> <li>● เปิดเผยทั้งในรูปแบบไฟล์ PDF และรูปแบบ Structured data ที่เครื่องสามารถอ่านได้ (Machine-readable) ได้แก่ ข้อมูลในรูปแบบไฟล์ Excel หรือไฟล์ Word เท่านั้น</li> </ul>
--	--	---

แบบ สขร. 1

สรุปผลการดำเนินการจัดซื้อจัดจ้างในรอบเดือน .....

ชื่อสถานีตำรวจ.....

วันที่.....เดือน.....พ.ศ.....

ลำดับ	งานที่จัดซื้อหรือจัดจ้าง	วงเงินที่จัดซื้อหรือจัดจ้าง (บาท)	ราคากลาง (บาท)	วิธีซื้อหรือจ้าง	รายชื่อผู้เสนอราคาและราคาที่เสนอ	ผู้ได้รับการคัดเลือกและราคาที่ตกลงซื้อหรือจ้าง	เหตุผลที่คัดเลือกโดยสรุป	เลขที่และวันที่ของสัญญาหรือข้อตกลงในการซื้อหรือจ้าง

#### ตัวชี้วัดย่อยที่ 9.4 การบริหารและพัฒนาทรัพยากรบุคคล

■ การบริหารและพัฒนาทรัพยากรบุคคล		
ข้อ	ข้อมูล	รายละเอียดข้อมูลที่เผยแพร่
016	หลักเกณฑ์การบริหารและพัฒนากำลังพล	<p><b>หลักเกณฑ์การบริหารและพัฒนากำลังพล</b></p> <ul style="list-style-type: none"> <li>● สถานีตำรวจมีการประกาศหลักเกณฑ์การบริหารกำลังพลและการพัฒนากำลังพล ซึ่งเป็นไปตามกฎ ระเบียบ และข้อบังคับที่เกี่ยวข้องได้แก่ <ul style="list-style-type: none"> <li>- หลักเกณฑ์การประเมินผลการปฏิบัติงาน</li> <li>- หลักเกณฑ์การเลื่อนขั้นเลื่อนเงินเดือน</li> <li>- หลักเกณฑ์การพัฒนากำลังพล</li> </ul> </li> </ul> <p>หมายเหตุ : ใช้ข้อมูลกลางของสำนักงานตำรวจแห่งชาติได้</p>

#### ตัวชี้วัดย่อยที่ 9.5 การจัดการเรื่องร้องเรียนการทุจริต

■ การจัดการเรื่องร้องเรียนการทุจริต		
ข้อ	ข้อมูล	รายละเอียดข้อมูลที่เผยแพร่
017	ช่องทางการแจ้งเรื่องร้องเรียนการทุจริตและข้อมูลเชิงสถิติเรื่องร้องเรียนการทุจริต	<p><b>ช่องทางการแจ้งเรื่องร้องเรียนการทุจริต</b></p> <ul style="list-style-type: none"> <li>● ช่องทางการแจ้งเรื่องร้องเรียนการทุจริตและประพฤติมิชอบของเจ้าหน้าที่ของสถานีตำรวจ</li> </ul> <p><b>ข้อมูลเชิงสถิติเรื่องร้องเรียนการทุจริตประจำปี</b></p> <ul style="list-style-type: none"> <li>● ข้อมูลสถิติเรื่องร้องเรียนการทุจริตและประพฤติมิชอบของเจ้าหน้าที่ของสถานีตำรวจ</li> <li>● มีข้อมูลความก้าวหน้าการจัดการเรื่องร้องเรียน ได้แก่ จำนวนเรื่องร้องที่ดำเนินการแล้วเสร็จ เรื่องที่อยู่ระหว่างดำเนินการ เป็นต้น (กรณีไม่มีเรื่องร้องเรียนให้ระบุว่าไม่มีเรื่องร้องเรียน)</li> <li>● เป็นข้อมูลในระยะเวลาอย่างน้อย 6 เดือนแรกของปีงบประมาณ พ.ศ. 2567 (ตุลาคม 2566 – มีนาคม 2567)</li> </ul>



ตัวอย่างการจัดทำตารางข้อมูลสามารถปรับปรุงได้ตามความเหมาะสม

ข้อมูลเชิงสถิติเรื่องร้องเรียนการทุจริต ประจำปีงบประมาณ พ.ศ.....

สถานีตำรวจ .....

ข้อมูล ณ.....

เดือน/ปี	ช่องทางที่ร้องเรียน/จำนวนเรื่อง				ยุติเรื่อง			อยู่ระหว่างดำเนินการ	รวม
	สถานีตำรวจ	จรตำรวจ	หน่วยงานรับเรื่องร้องเรียน	หน่วยตรวจสอบ	วินัย	อาญา	แพ่ง		
รวม									

- หมายเหตุ :
- 1) กรณีไม่มีเรื่องร้องเรียนให้ ระบุว่า ไม่มีเรื่องร้องเรียน
  - 2) หน่วยงานรับเรื่องร้องเรียน หมายถึง ศูนย์รับเรื่องราวร้องทุกข์ของรัฐบาล ตู้ ปณ. 1111 ศูนย์ดำรงธรรม เป็นต้น
  - 3) หน่วยตรวจสอบ หมายถึง สำนักงาน ป.ป.ช. สำนักงานการตรวจเงินแผ่นดิน กรมสอบสวนคดีพิเศษ เป็นต้น

## ตัวชี้วัดที่ 10 การป้องกันการทุจริต

**คำอธิบาย:** เป็นตัวชี้วัดที่มีวัตถุประสงค์เพื่อประเมินการเผยแพร่ข้อมูลบนเว็บไซต์ของสถานีตำรวจให้สาธารณชนได้รับทราบใน 2 ประเด็น ประกอบด้วย 1) การดำเนินการเพื่อป้องกันการทุจริต ได้แก่ ประกาศนโยบายการป้องกันและลดโอกาสการทุจริต ระบบการรักษาทรัพย์สินของราชการ และ 2) มาตรการภายในเพื่อส่งเสริมคุณธรรมและความโปร่งใส ซึ่งการเผยแพร่ข้อมูลในประเด็นข้างต้นแสดงถึงความพยายามของสถานีตำรวจที่จะป้องกันการทุจริตในหน่วยงานให้ลดน้อยลงหรือไม่สามารถเกิดขึ้นได้

**แหล่งข้อมูล:** เว็บไซต์ของสถานีตำรวจ

**ประเด็นสำรวจ:** ประกอบด้วย 2 ตัวชี้วัดย่อย (8 ข้อมูล) ดังต่อไปนี้

### ตัวชี้วัดย่อยที่ 10.1 การดำเนินการเพื่อป้องกันการทุจริต

■ ประกาศนโยบาย		
ข้อ	ข้อมูล	รายละเอียดข้อมูลที่เผยแพร่
O18	ประกาศนโยบายต่อต้านการรับสินบน (Anti-Bribery Policy)	<p><b>ประกาศนโยบายต่อต้านการรับสินบน (Anti-Bribery Policy)</b></p> <ul style="list-style-type: none"> <li>● แสดงประกาศนโยบายการต่อต้านการรับสินบน (Anti-Bribery Policy) โดยผู้บริหารสูงสุดของสถานีตำรวจคนปัจจุบัน และให้เผยแพร่ฉบับแปลเป็นภาษาอังกฤษควบคู่กับฉบับภาษาไทย</li> <li>● เนื้อหาของนโยบาย ประกอบด้วย <ul style="list-style-type: none"> <li>- วัตถุประสงค์</li> <li>- ขอบเขตใช้บังคับกับใครบ้าง</li> <li>- นิยามคำว่า สินบน หมายถึงอะไรบ้าง รวมถึงการรับของขวัญ ของกำนัล (Gift) ค่าอำนวยความสะดวก เครื่องแสดงไมตรีจิต การรับบริจาค การรับเลี้ยง และประโยชน์ในลักษณะเดียวกัน เมื่อการเสนอ การให้ หรือการรับที่สามารถพิจารณาอย่างเป็นเหตุเป็นผลได้ว่าเป็นสินบน และรวมถึงการให้หรือรับกันภายหลัง (การรับของขวัญจากการปฏิบัติหน้าที่ จะแตกต่างจากการรับโดยธรรมจรรยา ซึ่งหมายถึง การรับทรัพย์สินหรือประโยชน์อื่นใดอันอาจคำนวณเป็นเงินได้จากบุคคลที่ให้แก่ในโอกาสเทศกาล หรือวันสำคัญ ดังนั้น การรับของขวัญของกำนัล หรือสินน้ำใจ จากการปฏิบัติหน้าที่ อาจเป็นการรับสินบน นโยบายจึงต้องกำหนดให้ชัดเจน)</li> <li>- การฝ่าฝืนนโยบายจะมีมาตรการจัดการอย่างไร</li> <li>- มาตรการติดตามตรวจสอบ</li> <li>- ช่องทางร้องเรียน แจ้งเบาะแส</li> <li>- มาตรการคุ้มครองผู้ร้องเรียน/ แจ้งเบาะแส การรักษาความลับ</li> <li>- ระบุวัน เดือน ปี ที่ประกาศ</li> </ul> </li> </ul>

		<p><b>อินโฟกราฟิกนโยบายไม่รับของขวัญและของกำนัลทุกชนิด (No Gift Policy) จากการปฏิบัติหน้าที่</b></p> <ul style="list-style-type: none"> <li>● แสดงอินโฟกราฟิกนโยบายไม่รับของขวัญและของกำนัลทุกชนิด (No Gift Policy) จากการปฏิบัติหน้าที่ของสถานีตำรวจ</li> </ul> <p><b>หมายเหตุ:</b> แนวทางการจัดทำสามารถปรับได้ตามความเหมาะสม</p>
<b>ข้อ</b>	<b>ข้อมูล</b>	<b>รายละเอียดข้อมูลที่เผยแพร่</b>
O19	การมีส่วนร่วมของหัวหน้าสถานีตำรวจ	<p><b>การมีส่วนร่วมของหัวหน้าสถานีตำรวจ</b></p> <ul style="list-style-type: none"> <li>● แสดงกิจกรรมการมีส่วนร่วมของหัวหน้าสถานีตำรวจในการเสริมสร้างคุณธรรมและความโปร่งใส และการต่อต้านการทุจริต/ต่อต้านสินบนในหน่วยงาน</li> <li>● เป็นการดำเนินการของปีงบประมาณ พ.ศ. 2567</li> <li>● แสดงข่าวกิจกรรมของหัวหน้าสถานีตำรวจ อย่างน้อย 3 ข่าว</li> </ul> <p><b>หมายเหตุ :</b> เป็นกิจกรรมที่ดำเนินการภายในหน่วยงาน มิใช่กิจกรรมที่ไปเข้าร่วมกับหน่วยงานภายนอก</p>
<p>■ การป้องกันและลดโอกาสการทุจริต</p>		
<b>ข้อ</b>	<b>ข้อมูล</b>	<b>รายละเอียดข้อมูลที่เผยแพร่</b>
O20	การประเมินความเสี่ยงต่อการรับสินบน	<p><b>การประเมินความเสี่ยงต่อการรับสินบน</b></p> <ul style="list-style-type: none"> <li>● แสดงการประเมินความเสี่ยงต่อการรับสินบน และแผนบริหารจัดการความเสี่ยงต่อการรับสินบน ประจำปีงบประมาณ พ.ศ.2567</li> <li>● ทำการประเมินความเสี่ยงจากกระบวนการงานในการใช้อำนาจและตำแหน่งหน้าที่ทุกสายงาน</li> <li>● การประเมินความเสี่ยงต่อการรับสินบน อย่างน้อยต้องมีข้อมูล ดังนี้ <ul style="list-style-type: none"> <li>- ชื่อกระบวนการ/งาน/โครงการ ของแต่ละสายงาน</li> <li>- เกณฑ์ในการประเมินความเสี่ยงต่อการรับสินบน</li> <li>- ระบุประเด็นความเสี่ยงต่อการรับสินบน (เหตุการณ์หรือรูปแบบพฤติกรรมต่อการรับสินบน)</li> <li>- ระดับของความเสี่ยงต่อการรับสินบน</li> <li>- แผนบริหารจัดการความเสี่ยงต่อการรับสินบน</li> </ul> </li> </ul>

**นิยามที่เกี่ยวข้องกับการประเมินความเสี่ยงต่อการรับสินบน**

ศัพท์เฉพาะ	คำนิยาม
ความเสี่ยงต่อการรับสินบน (Bribery Risk)	การดำเนินงานหรือการปฏิบัติหน้าที่ที่อาจก่อให้เกิดการรับสินบนในอนาคต
ความเสี่ยง (Risk)	ความน่าจะเป็นที่จะเกิดเหตุการณ์บางอย่างซึ่งมีผลกระทบ ทำให้การดำเนินงาน ไม่บรรลุวัตถุประสงค์ที่กำหนดไว้หรือเบี่ยงเบนไปจากที่กำหนดไว้ ทั้งนี้ผลกระทบที่เกิดขึ้นอาจส่งผลในทางบวกหรือทางลบก็ได้ <b>ผลกระทบทางลบ เรียกว่า ความเสี่ยง</b> <b>ผลกระทบทางบวก เรียกว่า โอกาส</b>
ความเสี่ยง/ปัญหา	ความเสี่ยง : เหตุการณ์ที่ยังไม่เกิด ต้องหามาตรการควบคุม ปัญหา : เหตุการณ์ที่เกิดขึ้นแล้ว รู้อยู่แล้ว ต้องแก้ไขปัญหา เช่น การไม่มีความรู้หรือไม่มีความเข้าใจ คือ ปัญหา ไม่ใช่ความเสี่ยง เป็นต้น
ประเด็นความเสี่ยงการทุจริต	เป็นขั้นตอนในการค้นหาว่ามีรูปแบบความเสี่ยงการทุจริตอย่างไรบ้าง
โอกาส (Likelihood )	โอกาสหรือความเป็นไปได้ที่เหตุการณ์จะเกิดขึ้น
ผลกระทบ (Impact)	ผลกระทบจากเหตุการณ์ที่เกิดขึ้นทั้งที่เป็นตัวเงินหรือไม่เป็นตัวเงิน
ระดับความรุนแรงของความเสี่ยงต่อการรับสินบน (Risk Score)	คะแนนรวมที่แสดงให้เห็นถึงระดับความรุนแรงของความเสี่ยงการทุจริต ที่เป็นผลจากการประเมินความเสี่ยงการทุจริต จาก 2 ปัจจัย คือ โอกาสเกิด (Likelihood) และผลกระทบ (Impact)
ผู้รับผิดชอบความเสี่ยงต่อการรับสินบน (Risk Owner)	ผู้ปฏิบัติงานหรือรับผิดชอบกระบวนการงานหรือโครงการ

ข้อ	ข้อมูล	รายละเอียดข้อมูลที่เผยแพร่
O21	การรายงานผลการดำเนินการเพื่อจัดการความเสี่ยงต่อการรับสินบน	<b>การรายงานผลการดำเนินการเพื่อจัดการความเสี่ยงต่อการรับสินบน</b> <ul style="list-style-type: none"> <li>เป็นกิจกรรมหรือการดำเนินการที่สอดคล้องกับมาตรการหรือการดำเนินการเพื่อบริหารจัดการความเสี่ยงต่อการรับสินบนตามข้อ O25 ประกอบประกอบด้วยข้อมูลดังนี้ <ol style="list-style-type: none"> <li>ผลการดำเนินการตามมาตรการจัดการความเสี่ยงต่อการรับสินบน แยกตามสายงาน</li> <li>แสดงภาพกิจกรรมการดำเนินการตามมาตรการจัดการความเสี่ยงต่อการรับสินบน</li> </ol> </li> </ul>
O22	คู่มือหรือแนวทางการปฏิบัติตามมาตรฐานทางจริยธรรม	<b>คู่มือหรือแนวทางการปฏิบัติตามมาตรฐานทางจริยธรรม</b> <ul style="list-style-type: none"> <li>แสดงคู่มือหรือแนวทางการปฏิบัติ ตามมาตรฐานทางจริยธรรมของสถานีตำรวจ ทั้งนี้ ต้องไม่ต่ำกว่ามาตรฐานตามประมวลจริยธรรมของสำนักงานตำรวจแห่งชาติ พ.ศ. 2564 (ประกาศราชกิจจานุเบกษา วันที่ 1 กันยายน 2564)</li> <li>แสดงแนวปฏิบัติที่เข้าใจง่าย ได้แก่ พฤติกรรมที่พึงประสงค์ (Do &amp; Don't) ตามบทบาทภารกิจของสถานีตำรวจ</li> </ul>

<p>■ ระบบการรักษาทรัพย์สินของราชการ</p>		
ข้อ	ข้อมูล	รายละเอียดข้อมูลที่เผยแพร่
O23	การจัดการทรัพย์สินของราชการ ของบริจาด การจัดเก็บของกลาง และแนวทางการนำไปปฏิบัติ	<p><b>การจัดการทรัพย์สินของราชการและของบริจาด</b></p> <ul style="list-style-type: none"> <li>● แสดงการวางระบบการดูแลจัดการทรัพย์สิน เพื่อป้องกันการนำทรัพย์สินของราชการและของบริจาดไปใช้เพื่อประโยชน์ส่วนตน โดยอย่างน้อย ดังนี้ <ul style="list-style-type: none"> <li>- กำหนดประเภททรัพย์สินของราชการ อาวุธยุทโธปกรณ์ และของบริจาด</li> <li>- กำหนดแนวทางควบคุม กำกับ ดูแลรักษา ตรวจสอบ สภาพการใช้งานทรัพย์สินของราชการและของบริจาด โดยเฉพาะทรัพย์สินประเภทที่มีความเสี่ยงต่อการนำไปใช้โดยมิชอบ</li> <li>- ตรวจสอบและตรวจนับอาวุธยุทโธปกรณ์ของสถานีตำรวจเพื่อให้มีความพร้อมต่อการใช้งานในภารกิจประจำวัน</li> <li>- กำหนดแนวทางการยึดหรือเบิกจ่ายทรัพย์สินของราชการหรือของบริจาดไปใช้ปฏิบัติงานที่ชัดเจน</li> <li>- แนวทางการเผยแพร่หรือเสริมสร้างความรู้ ความเข้าใจให้เจ้าหน้าที่สามารถใช้ทรัพย์สินของราชการและของบริจาดได้อย่างถูกต้อง</li> </ul> </li> </ul> <p><b>การจัดเก็บของกลาง</b></p> <ul style="list-style-type: none"> <li>● แสดงการวางระบบการจัดเก็บรักษา ของกลาง ที่ยึด आयัด เพื่อป้องกันไม่ให้ถูกสับเปลี่ยน หรือไม่นำเข้าระบบ หรือเข้าระบบบางส่วน เพื่อแลกกับการเรียกร้องผลประโยชน์ทั้งทางคดีและรับทรัพย์สิน มีระบบควบคุมที่เพียงพอ และเหมาะสมตามประเภทของ ของกลางนั้น ๆ</li> </ul> <p><b>รายงานผลการปฏิบัติ</b></p> <ul style="list-style-type: none"> <li>● รายงานผลการปฏิบัติเกี่ยวกับการจัดการทรัพย์สินของราชการของบริจาด การจัดเก็บของกลาง</li> <li>● เป็นข้อมูลในระยะเวลาอย่างน้อย 6 เดือนแรกของปีงบประมาณ พ.ศ. 2567 (ตุลาคม 2566 – มีนาคม 2567)</li> </ul>

ตัวชี้วัดย่อยที่ 10.2 มาตรการภายในเพื่อส่งเสริมคุณธรรมและความโปร่งใส

■ มาตรการภายในเพื่อส่งเสริมคุณธรรมและความโปร่งใส		
ข้อ	ข้อมูล	รายละเอียดข้อมูลที่เผยแพร่
O24	มาตรการการยกระดับคุณธรรมและความโปร่งใสภายในหน่วยงาน	<p><b>มาตรการยกระดับคุณธรรมและความโปร่งใสภายในหน่วยงาน</b></p> <ul style="list-style-type: none"> <li>● การเตรียมความพร้อมรับการประเมินคุณธรรมและความโปร่งใสในการดำเนินงานของหน่วยงานภาครัฐ (Integrity and Transparency Assessment: ITA) ของสถานีตำรวจ ประจำปีงบประมาณ พ.ศ. 2567 ได้แก่ <ul style="list-style-type: none"> <li>- คำสั่งแต่งตั้งคณะกรรมการขับเคลื่อนและกำกับติดตามการประเมินคุณธรรมและความโปร่งใสในการดำเนินงานของหน่วยงานภาครัฐ (Integrity and Transparency Assessment: ITA) ของสถานีตำรวจ</li> <li>- ผู้กำกับ/หัวหน้าสถานีชี้แจงและให้ข้อมูลเกี่ยวกับการประเมินแก่เจ้าหน้าที่ตำรวจในหน่วยงาน</li> </ul> </li> <li>● กำหนดแนวทางยกระดับและความโปร่งใสภายในหน่วยงาน 2 ด้าน ดังต่อไปนี้ <ol style="list-style-type: none"> <li>(1) การพัฒนาระดับการให้บริการ/ One Stop Service เพื่ออำนวยความสะดวกประชาชนที่มารับบริการโดยสถานีตำรวจดำเนินการปรับปรุงพัฒนาหน่วยงาน ดังต่อไปนี้ <ul style="list-style-type: none"> <li>- จุดประชาสัมพันธ์/สอบถามความคืบหน้าการดำเนินคดี</li> <li>- ป้ายประชาสัมพันธ์จุดบริการ</li> <li>- ป้ายพันธะสัญญา</li> <li>- (หมายเหตุ : ป้ายมีความสมบูรณ์ไม่ชำรุด ปรับปรุงข้อมูลให้ทันสมัยอยู่เสมอ)</li> <li>- ป้าย No Gift Policy</li> <li>- ป้ายประชาสัมพันธ์ Download คู่มือการให้บริการ</li> <li>- การจัดสิ่งอำนวยความสะดวก การให้บริการประชาชน</li> </ul> </li> <li>(2) ยกระดับการเผยแพร่ข้อมูลสาธารณะ (OIT) ตามแบบตรวจสอบการเปิดเผยข้อมูลสาธารณะ <ul style="list-style-type: none"> <li>- การจัดทำเว็บไซต์/ปรับปรุงข้อมูลให้เป็นปัจจุบัน</li> <li>- การจัดทำข้อมูลสาธารณะตามเกณฑ์การประเมินและข้อมูลที่เกี่ยวข้องต่าง ๆ</li> <li>- การกำกับติดตามการเผยแพร่ข้อมูลสาธารณะอย่างต่อเนื่อง</li> </ul> </li> </ol> </li> </ul>

ข้อ	ข้อมูล	รายละเอียดข้อมูลที่เผยแพร่
O25	การรายงานผลการดำเนินการตามมาตรการการยกระดับคุณธรรมและความโปร่งใสภายในหน่วยงาน	<p><b>การรายงานผลการดำเนินการตามมาตรการส่งเสริมคุณธรรมและความโปร่งใสภายในหน่วยงาน</b></p> <ul style="list-style-type: none"> <li>● เป็นกิจกรรม หรือการดำเนินการที่สอดคล้องกับมาตรการการยกระดับคุณธรรมและความโปร่งใสภายในหน่วยงานตามข้อ O24 ที่สถานีตำรวจได้ดำเนินการปรับปรุง พัฒนา จุดบริการอย่างน้อยประกอบด้วย               <ol style="list-style-type: none"> <li>(1) ผลการดำเนินการตามมาตรการการยกระดับคุณธรรมและความโปร่งใสภายในหน่วยงาน/One Stop Service</li> <li>(2) ภาพกิจกรรมที่แสดงถึงการนำมาตรการไปปฏิบัติจริง/การพัฒนาจุดบริการ อย่างเป็นรูปธรรม                   <ul style="list-style-type: none"> <li>- ภาพจุดประชาสัมพันธ์/สอบถามความคืบหน้าการดำเนินคดี</li> <li>- ภาพป้ายประชาสัมพันธ์จุดบริการ</li> <li>- ภาพป้ายพันธะสัญญา</li> <li>- (หมายเหตุ : ป้ายมีความสมบูรณ์ไม่ชำรุด ปรับปรุงข้อมูลให้ทันสมัยอยู่เสมอ)</li> <li>- ภาพป้าย No Gift Policy</li> <li>- ภาพป้ายประชาสัมพันธ์ Download คู่มือการให้บริการ</li> <li>- ภาพการจัดสิ่งอำนวยความสะดวก การให้บริการประชาชน</li> <li>- ภาพกิจกรรม หรือรายงานการประชุม การมอบหมายเจ้าภาพ/ผู้รับผิดชอบ การยกระดับการเผยแพร่ข้อมูลสาธารณะ (OIT)</li> <li>- ภาพการประชุมกำกับติดตามโดยหัวหน้าสถานีตำรวจ</li> </ul> </li> </ol> </li> </ul>